



# I cambiamenti climatici, i fattori inquinanti e la salute

## Focus sulla recente pandemia da COVID 19 – L'impatto del COVID-19 sulla salute dei sammarinesi

A cura di: Andrea Gualtieri– Authority Sanitaria

23/11/2022



AUTHORITY PER L'AUTORIZZAZIONE,  
L'ACCREDITAMENTO E LA QUALITA' DEI  
SERVIZI SANITARI, SOCIO-SANITARI E  
SOCIO-EDUCATIVI

### I NUMERI DELLA SALUTE

Incontri di promozione della salute e di educazione sanitaria  
con i dati relativi alla salute dei sammarinesi.



# La pandemia di COVID: alcune definizioni (1)

---

**Epidemia:** manifestazione frequente e localizzata – ma limitata nel tempo – di una malattia infettiva, con una trasmissione diffusa del virus. L'epidemia si verifica quando un soggetto ammalato contagia più di una persona e il numero dei casi di malattia aumenta rapidamente in breve tempo.

**Pandemia:** è la diffusione di un agente infettivo in più continenti o comunque in vaste aree del mondo. La fase pandemica è caratterizzata da una trasmissione alla maggior parte della popolazione. L'OMS identifica 4 fasi : 1) fase interpandemica, 2) fase di allerta, 3) fase pandemica, 4) fase di transizione, per poi tornare alla fase alla fase interpandemica.

Il 11 marzo 2020 l'OMS ha decretato lo stato di pandemia per COVID-19.







## La pandemia di COVID: alcune definizioni (2)

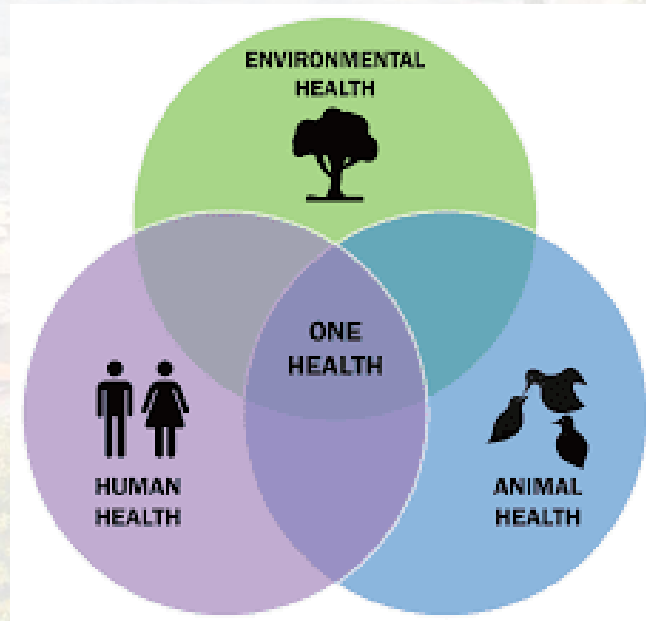
**COVID-19:** è il nome della malattia da nuovo coronavirus: “CO” indica corona, “VI” virus, “D” significa disease (malattia in inglese) e 19 si riferisce al 2019, l’anno della sua comparsa. **Il nuovo Coronavirus SARS-CoV-2 è quindi un virus respiratorio che appartiene alla grande famiglia dei coronavirus (CoV);** il nome Coronavirus deriva dalla presenza di punte a forma di corona sulla superficie del virus. I coronavirus sono virus che circolano tra gli animali e alcuni di essi possono infettare l’uomo (spillover, ovvero il salto di specie). Possibile ipotesi di diffusione del virus nel mercato Wuan (zoonosi? presenza di pipistrelli e altri mammiferi, es. pangolino? consumo di carne di pipistrello?)





# Ambiente e salute: cosa può avere contribuito nella diffusione del COVID-19 (pandemia)?

- Attraverso la **globalizzazione e un uso intensivo del territorio** c'è una sempre maggiore vicinanza tra la società umana e la wilderness, la natura selvatica.

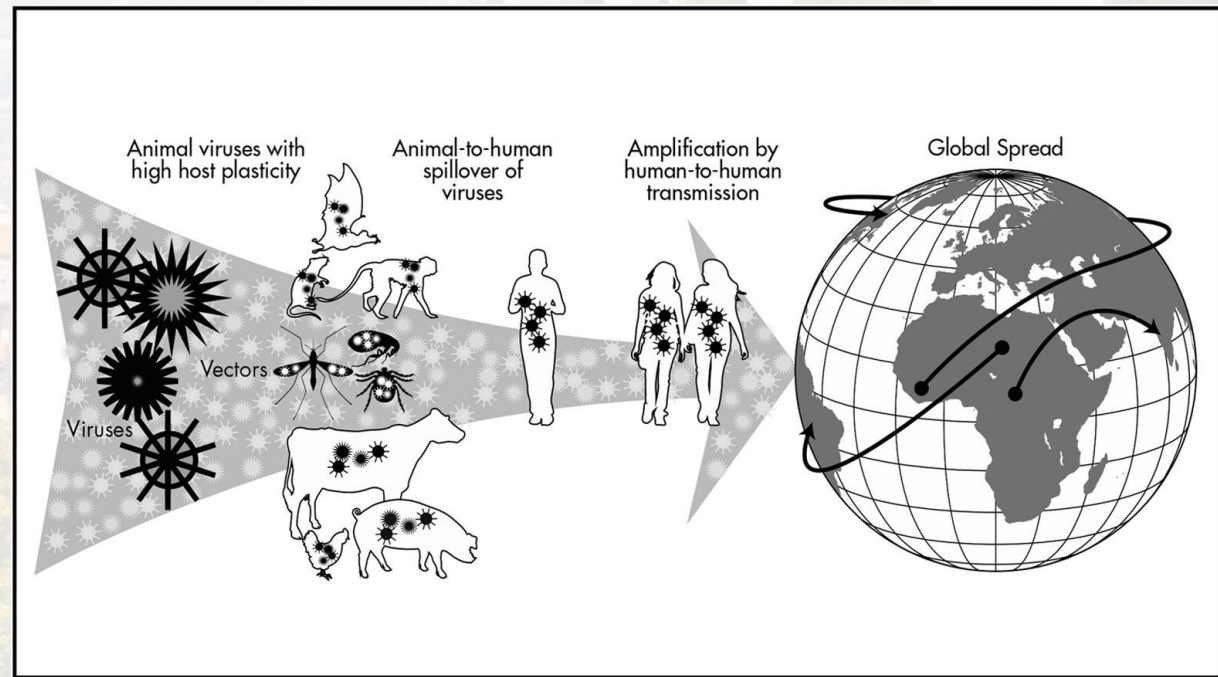






# Ambiente e salute: cosa può contribuire nella diffusione dei virus (COVID-19) - pandemie?

- i cambiamenti dell'ambiente, il cambiamento climatico, l'agricoltura intensiva ed estensiva fanno sì che gli stessi animali selvatici abbiano difficoltà a mantenere il loro habitat. Tutto questo facilita il salto di specie (spillover).





# Ambiente e salute: cosa può contribuire nella diffusione dei virus (COVID-19) - pandemie?

- Più del 50% delle zoonosi sono attribuibili all'intervento umano sul territorio, con agricolture intensive e monoculture (**riduzione della biodiversità**)







# Ambiente e salute: cosa può contribuire nella diffusione dei virus (COVID-19) - pandemie?

- Per via del **cambiamento climatico**, oltre 3.000 specie di mammiferi stanno migrando verso aree più fresche e più vicine agli insediamenti umani.



- Spostandosi per la sopravvivenza, tali animali potrebbero entrare in contatto per la prima volta con nuove specie, creando potenzialmente migliaia di scambi infettivi nei quali i virus potranno “saltare” all’interno di nuovi ospiti (come gli esseri umani) nei decenni a venire.





# Ambiente e salute: cosa può avere contribuito nella diffusione del COVID-19 (pandemia)?

- **la globalizzazione** intesa in **senso economico** ha giocato un ruolo importante, nei termini di accelerato scambio di persone e di beni. Dal 2003, quando abbiamo avuto l'epidemia di Sars, il numero di passeggeri di voli aerei è raddoppiato, quindi **ci sono molte più opportunità di trasmissione.**



- Quando l'Oms ha dichiarato lo stato di emergenza di sanità pubblica per il COVID il 30 gennaio 2020, c'erano già stati apparentemente 10.000 casi di infezione in 20 Paesi diversi a causa di questi rapporti ravvicinati tra Paesi.







# Ambiente e salute: cosa può avere contribuito nella diffusione del COVID-19 (pandemia)?

- Le ricerche che confermano solide relazioni tra inquinamento e pandemie sono numerose.
  - Studi su epidemie passate hanno messo in evidenza come **le condizioni meteorologiche e la qualità dell'aria** siano un **co-fattore in grado di potenziare o contenere la trasmissione della trasmissione dei virus.**
- Anche nel caso del Coronavirus, sono emerse evidenze sul fatto che lo smog e una più alta concentrazione di polveri sottili possano aver accresciuto il rischio di contagio.
- Le persone che vivono in aree fortemente inquinate sono esposte a maggiori rischi di morte per pandemie come il Covid-19.





# Esempi di pandemie

## 1918: pandemia influenzale - «La spagnola»

Data di inizio: febbraio 1918

Data di fine: aprile 1920

Casi: 500 000 000

Morti: dai 20 ai 100 milioni



# GRIPPE

Concittadini!

1918

Contribuite alla lotta contro l'attuale maligna epidemia di grippe seguendo le seguenti norme:

1. Riducete la frequentazione delle osterie al minimo possibile!
2. Evitate la frequentazione dei teatri, kursaal, cinematografi, ristoranti e concerti!
3. Recatevi al lavoro a piedi, evitate tram e ferrovie per quanto possibile!
4. Chi ha in casa ammalati, limiti le relazioni coi suoi simili al minimo necessario!
5. Curate la più rigorosa e minuta pulizia personale!
6. Non sputate nelle strade!
7. Tralasciate l'abituale stretta di mano nel salutare!
8. Cambiate frequentemente i fazzoletti!
9. Arieggiate diligentemente le vostre abitazioni; isolate, curate in casa nel miglior modo possibile i vostri ammalati!
10. Rimanete in casa alla minima indisposizione per non esporvi al pericolo del contagio!
11. In caso di malattia, passate un periodo sufficientemente lungo in convalescenza!
12. Guardatevi dagli innumerevoli sedicenti mezzi preservativi dalla grippe!



**ANTI-MASK MEETING**  
**TONIGHT (Saturday) JAN. 25**  
**DREAMLAND RINK**  
To Protest Against the Unhealthy Mask Ordinance  
Extracts will be read from State Board of Health Bulletin showing compulsory mask wearing to be a failure.  
Eugene E. Schmitz and other interesting speakers.  
Admission Free.



AUTHORITY PER L'AUTORIZZAZIONE,  
L'ACCREDITAMENTO E LA QUALITA' DEI  
SERVIZI SANITARI, SOCIO-SANITARI E  
SOCIO-EDUCATIVI

DIPARTIMENTO CANTONALE IGIENE E LAVORO,  
Servizio d'igiene







# Esempi di pandemie

## ***1968: l'influenza Hong kong***

La pandemia del 1968 fu causata da un virus dell'influenza A (H3N2) costituito da due geni di un virus dell'influenza aviaria A, inclusa una nuova emoagglutinina H3, ma conteneva anche la neuraminidasi N2 del virus H2N2 del 1957. Il numero stimato di decessi era di 1 milione in tutto il mondo e circa 100.000 negli Stati Uniti. La maggior parte dei decessi in eccesso riguardava persone di età pari o superiore a 65 anni. In Italia l'eccesso di mortalità attribuibile a polmonite ed influenza associato con questa pandemia fu stimato di circa 20.000 decessi.



**Hong Kong Flu 1968-1969**







# Esempi di pandemie

## ***Influenza H1N1***

Arriva un nuovo virus influenzale [H1N1](#), [causando la prima](#) [pandemia](#) influenzale globale in 40 anni. [Questo nuovo virus H1N1](#) conteneva una combinazione unica di geni influenzali non precedentemente identificati negli animali o nelle persone. Questo virus è stato designato come virus pdm09 dell'influenza A (H1N1) Il CDC ha stimato che 151.700 - 575.400 persone in tutto il mondo sono morte a causa dell'infezione da virus pdm09 (H1N1)





# La pandemia COVID a San Marino



AUTHORITY PER L'AUTORIZZAZIONE,  
L'ACCREDITAMENTO E LA QUALITA' DEI  
SERVIZI SANITARI, SOCIO-SANITARI E  
SOCIO-EDUCATIVI

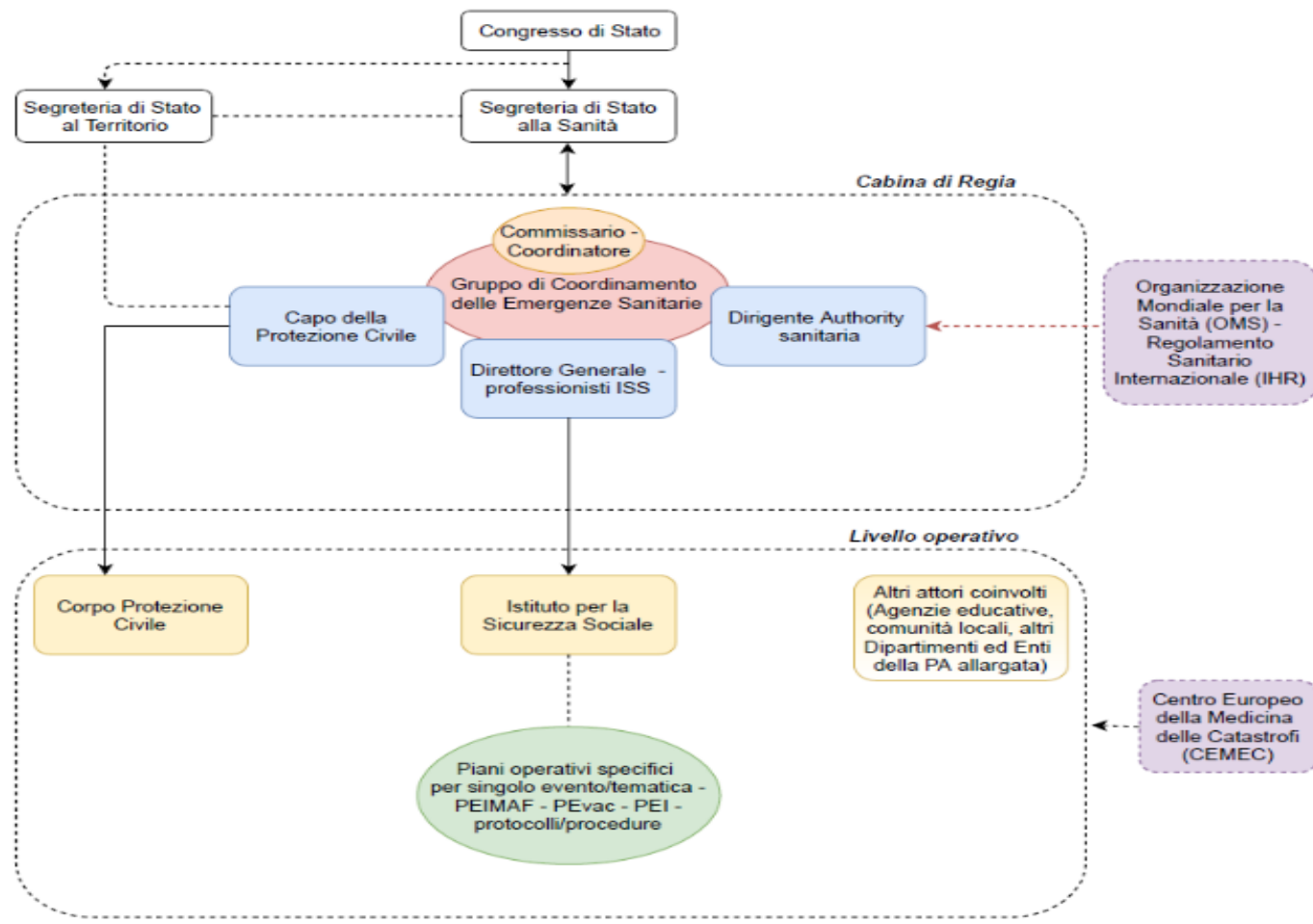
## I NUMERI DELLA SALUTE

Incontri di promozione della salute e di educazione sanitaria  
con i dati relativi alla salute dei sammarinesi.





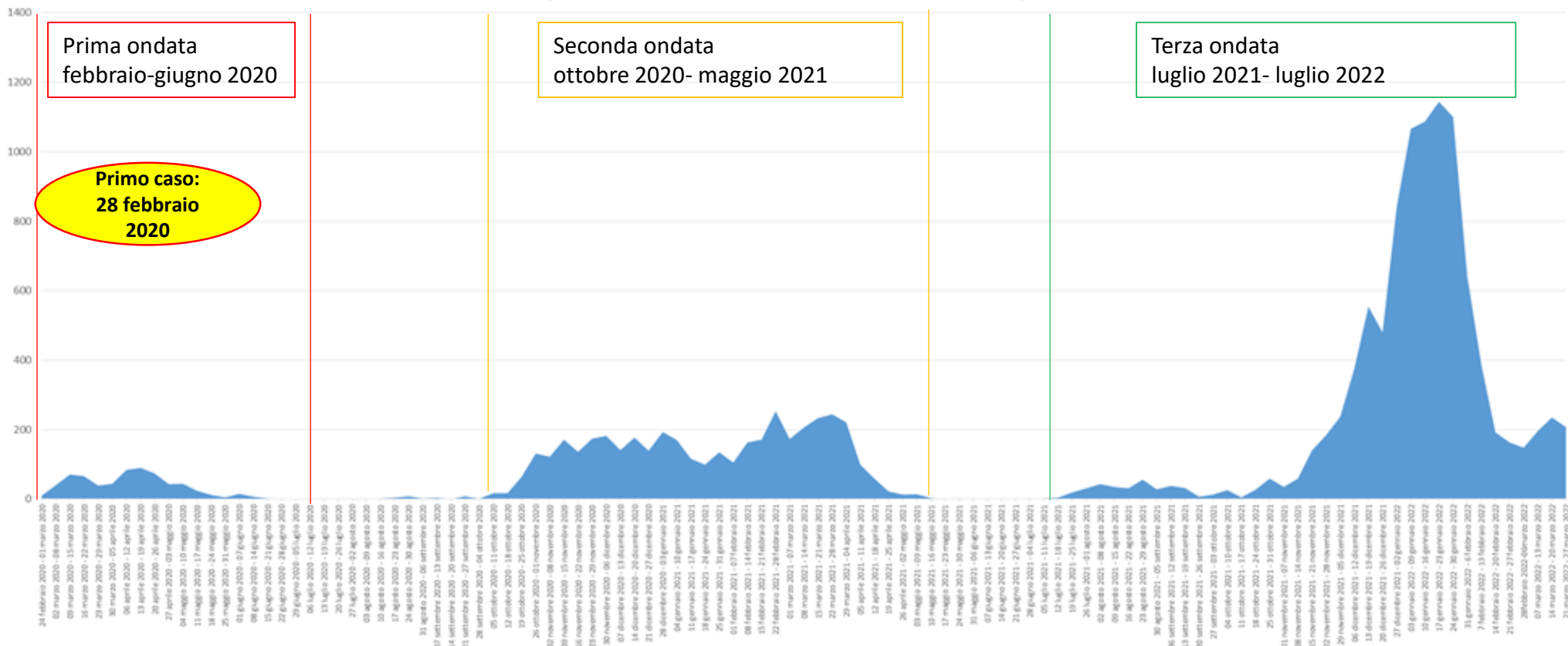
# La cabina di regia e il livello operativo in caso di emergenze sanitarie a San Marino





# Andamento epidemia COVID a SAN MARINO

Andamento epidemia COVID-19  
(nuovi casi settimanali - valori assoluti)







# Confronto fra le 3 ondate: un quadro d'insieme

PERIODO	FEB 20 - GIU 20	OTT 20 - MAG 21	LUG 21 – LUG 22
Totale tamponi effettuati	5.741	58.577	97.375
Totale positivi	701	4.335	14.999
% positività sui tamponi	12,2%	7,4%	15,4%
Casi gestiti solo a domicilio	530	3.970	12.948
Ricoveri in isolamento	146	276	237
Tasso ricoveri in isolamento	20,8%	6,4%	1,6%
Ricoveri in terapia intensiva	25	89	40
Tasso ricoveri terapia intensiva	3,6%	2,1%	0,3%
Decessi	42	48	27
Letalità (%)	6,0%	1,1%	0,2%
Età media positivi	52	42	41
Età media deceduti	79	83	81





# Confronto fra le 3 ondate: 1° periodo

## Nuovi casi settimanali per fascia d'età

Incidenza settimanale per fascia di età nel primo periodo (febbraio 2020 - giugno 2020)													
	età al tampone												Totale
	0-2	3-5	6-10	11-13	14-18	19-30	31-40	41-50	51-60	61-70	71-84	85+	
2020_08	-	-	-	-	-	-	-	-	-	24	240	275	29
2020_09	-	-	-	-	-	-	27	72	129	243	519	183	115
2020_10	-	-	-	-	58	24	134	251	207	267	639	642	204
2020_11	-	-	-	-	-	47	187	197	258	267	439	367	189
2020_12	-	-	64	-	58	-	53	162	142	97	279	367	112
2020_13	-	-	191	-	58	190	187	90	103	122	120	367	126
2020_14	-	-	-	-	116	237	534	305	310	97	160	275	241
2020_15	-	-	191	181	174	308	240	395	245	267	240	183	258
2020_16	-	258	191	-	58	332	320	215	207	243	120	92	212
2020_17	-	-	-	181	116	285	107	72	142	73	200	-	123
2020_18	-	-	64	181	231	214	160	144	65	97	160	92	126
2020_19	-	129	128	-	-	-	134	90	103	24	80	-	69
2020_20	-	-	-	-	-	24	-	90	39	24	80	-	34
2020_21	-	-	-	-	-	47	27	-	26	-	-	-	14
2020_22	-	-	64	91	-	24	27	72	65	24	40	-	43
2020_23	-	-	-	-	-	95	-	36	13	-	-	-	20
2020_24	-	-	-	-	-	-	27	18	-	-	-	-	6
2020_25	-	-	-	-	58	-	-	-	-	-	-	-	3
2020_26	-	-	-	-	-	-	-	-	-	-	-	-	-
2020_27	-	-	-	-	-	-	27	-	-	-	-	-	3

Legenda	
1-100	
101-200	
201-300	
301+	







# Confronto fra le 3 ondate: 2° periodo

## Nuovi casi settimanali per fascia d'età

	Incidenza settimanale per fascia di età nel secondo periodo (ottobre 2020 - maggio 2021)												Totale
	età al tampone												
	0-2	3-5	6-10	11-13	14-18	19-30	31-40	41-50	51-60	61-70	71-84	85+	
2020_40	-	129	-	91	174	24	134	72	13	-	40	-	49
2020_41	-	-	-	-	58	71	-	54	116	-	40	-	49
2020_42	-	129	383	635	116	237	134	305	103	122	80	92	184
2020_43	142	-	128	453	347	427	481	736	245	219	479	-	376
2020_44	-	-	191	725	868	308	507	323	388	219	240	92	350
2020_45	-	-	702	544	1.100	474	481	628	426	535	279	-	491
2020_46	142	258	383	272	810	356	294	628	323	437	160	183	390
2020_47	-	129	1.787	635	579	474	774	610	297	292	359	92	499
2020_48	284	258	1.659	181	347	522	694	574	401	437	399	550	525
2020_49	142	258	319	363	405	474	748	431	323	292	439	275	407
2020_50	284	258	511	363	463	949	507	574	504	243	439	183	508
2020_51	284	258	255	363	231	617	587	467	271	365	359	642	407
2020_52	142	129	319	181	1.042	522	961	628	517	340	758	-	554
2021_01	284	388	255	635	868	498	561	556	491	243	599	275	488
2021_02	284	-	255	363	637	356	454	341	168	170	758	458	333
2021_03	284	129	191	-	1.100	285	320	323	233	122	120	550	284
2021_04	-	517	574	363	810	285	614	485	297	194	240	458	387
2021_05	284	1.034	319	453	347	308	320	431	207	194	200	183	304
2021_06	568	388	2.425	181	289	285	641	520	323	170	399	367	468
2021_07	142	517	1.532	272	231	380	561	520	375	510	599	367	491
2021_08	426	517	447	997	1.215	641	587	1.184	426	948	719	183	726
2021_09	142	388	447	91	347	641	561	664	401	389	878	92	496
2021_10	284	517	383	725	521	759	614	682	504	583	719	367	594
2021_11	710	388	574	635	347	664	694	754	672	437	1.078	917	668
2021_12	426	258	383	725	1.042	1.020	828	808	607	462	519	825	700
2021_13	142	258	638	544	579	759	587	736	659	559	719	458	634
2021_14	-	258	255	272	174	356	267	341	284	267	240	367	284
2021_15	142	-	128	181	58	142	134	287	194	146	160	92	169
2021_16	-	129	-	-	347	47	-	72	78	24	40	92	63
2021_17	-	-	-	181	-	47	107	54	13	-	-	92	37
2021_18	-	129	-	-	-	47	134	36	52	-	-	-	40
2021_19	-	-	-	-	-	24	-	36	-	-	-	-	9
2021_20	-	-	-	-	-	-	-	-	-	-	-	-	-
2021_21	-	-	-	-	58	24	-	-	-	-	-	-	6
2021_22	-	-	-	-	58	-	-	-	-	-	-	-	3

Legenda	
1-200	
201-500	
501-700	
701-1000	
1000+	





# Confronto fra le 3 ondate: 3° periodo

## Nuovi casi settimanali per fascia d'età

Incidenza settimanale per fascia di età - terzo periodo (luglio 2021 - luglio 2022)													
	età al tampone												Totale
	0-2	3-5	6-10	11-13	14-18	19-30	31-40	41-50	51-60	61-70	71-84	85+	
2021_27	-	-	-	-	58	-	-	-	13	-	-	-	6
2021_28	-	-	-	-	-	47	-	36	-	-	-	-	11
2021_29	-	-	-	-	-	285	53	36	26	24	-	-	55
2021_30	-	129	-	-	58	332	107	36	103	-	40	-	89
2021_31	284	-	128	-	231	332	107	90	116	-	80	92	123
2021_32	-	-	-	91	58	190	80	162	52	97	120	183	100
2021_33	-	-	64	272	174	214	107	90	39	49	40	-	89
2021_34	142	258	-	-	58	522	53	197	181	24	80	-	161
2021_35	142	129	128	272	-	119	80	72	52	97	40	-	80
2021_36	142	129	191	91	116	142	214	54	78	97	-	275	109
2021_37	-	129	255	-	347	71	134	72	65	24	40	183	92
2021_38	-	258	-	-	-	-	27	36	13	24	-	-	20
2021_39	-	-	128	-	58	24	-	90	13	-	120	-	37
2021_40	142	-	191	-	58	47	80	54	65	49	120	275	75
2021_41	-	-	-	-	-	-	-	-	39	-	-	183	14
2021_42	142	-	128	91	116	24	187	18	52	73	200	-	77
2021_43	-	-	319	544	984	47	27	179	90	97	200	183	169
2021_44	-	-	64	544	405	-	53	126	65	97	120	-	100
2021_45	-	129	511	91	174	95	187	233	207	97	80	-	169
2021_46	426	-	1.787	272	289	332	561	503	245	340	200	-	402
2021_47	710	388	1.340	1.813	579	403	748	736	271	292	240	-	528
2021_48	142	1.034	1.595	3.173	521	498	587	897	388	437	639	183	680
2021_49	426	1.680	3.255	3.626	1.042	522	1.175	1.579	672	656	599	275	1.079
2021_50	1.705	2.972	2.170	2.901	1.042	1.400	2.457	2.082	969	851	1.836	1.100	1.589
2021_51	1.420	1.938	1.213	2.176	2.199	2.040	1.656	1.400	982	680	1.118	1.467	1.377
2021_52	1.989	1.809	2.106	2.811	3.472	4.057	3.017	3.320	1.576	1.094	1.836	550	2.410
2022_01	2.699	2.455	3.255	2.357	4.282	5.979	4.032	3.446	2.261	1.507	1.437	825	3.058
2022_02	4.545	2.196	5.999	4.352	3.877	3.677	3.925	3.715	2.765	1.628	1.437	275	3.118
2022_03	5.256	8.010	6.956	6.165	5.903	3.488	4.272	3.769	2.067	1.337	1.118	642	3.285
2022_04	4.119	8.398	8.679	9.066	5.208	2.372	4.299	3.607	1.809	1.191	758	917	3.156
2022_05	2.415	4.910	4.659	4.261	2.373	1.566	2.216	2.441	1.034	778	958	458	1.842
2022_06	2.131	1.938	2.489	1.995	1.273	807	1.362	1.615	607	632	998	92	1.110
2022_07	994	517	1.021	907	752	617	881	538	349	413	359	-	551
2022_08	568	258	830	363	463	498	481	556	439	413	319	275	468

2022_08	568	258	830	363	463	498	481	556	439	413	319	275	468
2022_09	142	775	447	816	752	569	614	431	233	413	200	92	425
2022_10	568	1.034	638	1.179	1.042	569	935	700	310	316	279	92	562
2022_11	1.278	1.292	957	907	926	830	774	790	504	389	319	458	677
2022_12	426	775	1.021	725	174	641	774	700	465	632	479	825	614
2022_13	710	388	447	635	579	759	748	664	607	608	679	550	643
2022_14	568	775	1.021	453	637	403	988	808	827	802	1.118	550	780
2022_15	852	646	830	181	579	546	1.095	915	698	778	1.717	2.016	866
2022_16	710	517	638	363	694	688	774	987	633	656	918	733	732
2022_17	852	129	638	181	405	641	668	592	620	948	758	1.008	654
2022_18	568	258	383	907	463	474	374	718	543	292	599	367	508
2022_19	994	646	447	997	347	522	801	664	517	632	758	1.100	637
2022_20	142	-	383	181	347	403	320	431	349	340	559	92	356
2022_21	284	129	64	181	231	95	294	305	155	437	359	183	238
2022_22	142	-	255	181	116	285	240	305	233	243	279	367	247
2022_23	-	-	191	272	174	166	294	251	233	267	519	458	252
2022_24	710	775	255	272	752	712	587	664	568	729	639	183	608
2022_25	852	258	128	363	579	1.163	748	879	685	753	1.238	733	783
2022_26	426	646	447	816	752	1.566	2.136	1.418	1.072	1.361	1.956	275	1.300
2022_27	710	1.421	957	1.179	1.447	1.234	1.656	1.436	1.382	1.580	2.116	1.100	1.434
2022_28	710	517	1.085	1.541	1.215	1.779	2.109	1.274	1.331	1.434	1.557	1.467	1.452
2022_29	852	388	702	1.632	926	1.115	1.175	826	866	899	1.756	1.467	1.018



Legenda	
1-500	
501-1000	
1001-2000	
2001-5000	
5001+	





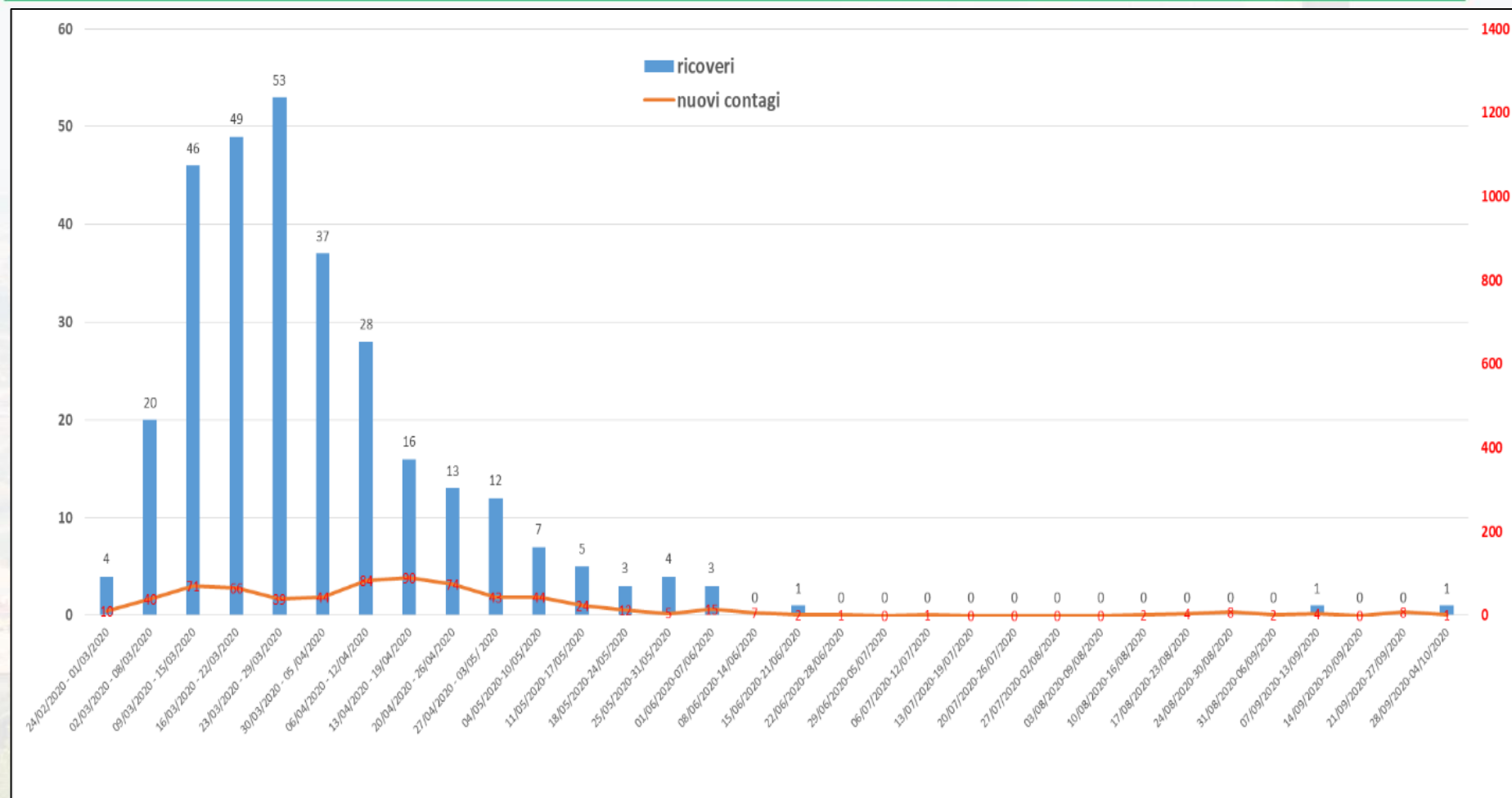
# Decessi COVID-9 per anno

Decessi Covid-19 per conseguenze Covid-19) per anno, sesso e classi di età	2020			2021			2022 * * agosto 2022			Periodo 2020-2022 (% sulla popolazione)		
	F	M	TOT	F	M	TOT	F	M	TOT	F	M	Totale
fino a 59 anni	0	2	<b>2</b>	0	2	<b>2</b>	0	1	<b>1</b>	0 (0%)	5 (0,04%)	5
60-69	1	6	<b>7</b>	0	3	<b>3</b>	1	0	<b>1</b>	2 (0,10%)	9 (0,45%)	11
70-79	2	12	<b>14</b>	2	10	<b>12</b>	1	5	<b>6</b>	5 (0,32%)	27 (1,88%)	32
80-89	10	20	<b>30</b>	10	12	<b>22</b>	4	5	<b>9</b>	24 (2,45%)	37 (5,25%)	61
90+	5	3	<b>8</b>	7	2	<b>9</b>	4	3	<b>7</b>	16 (6,18%)	8 (6,67%)	24
<b>Totale</b>	<b>18</b>	<b>43</b>	<b>61</b>	<b>19</b>	<b>29</b>	<b>48</b>	<b>10</b>	<b>14</b>	<b>24</b>	47 (0,28%)	86 (0,52%)	133 (0,40%)





# Nuovi contagi e ricoveri per settimana: Periodo marzo-settembre 2020



AUTHORITY PER L'AUTORIZZAZIONE,  
L'ACCREDITAMENTO E LA QUALITÀ DEI  
SERVIZI SANITARI, SOCIO-SANITARI E  
SOCIO-EDUCATIVI

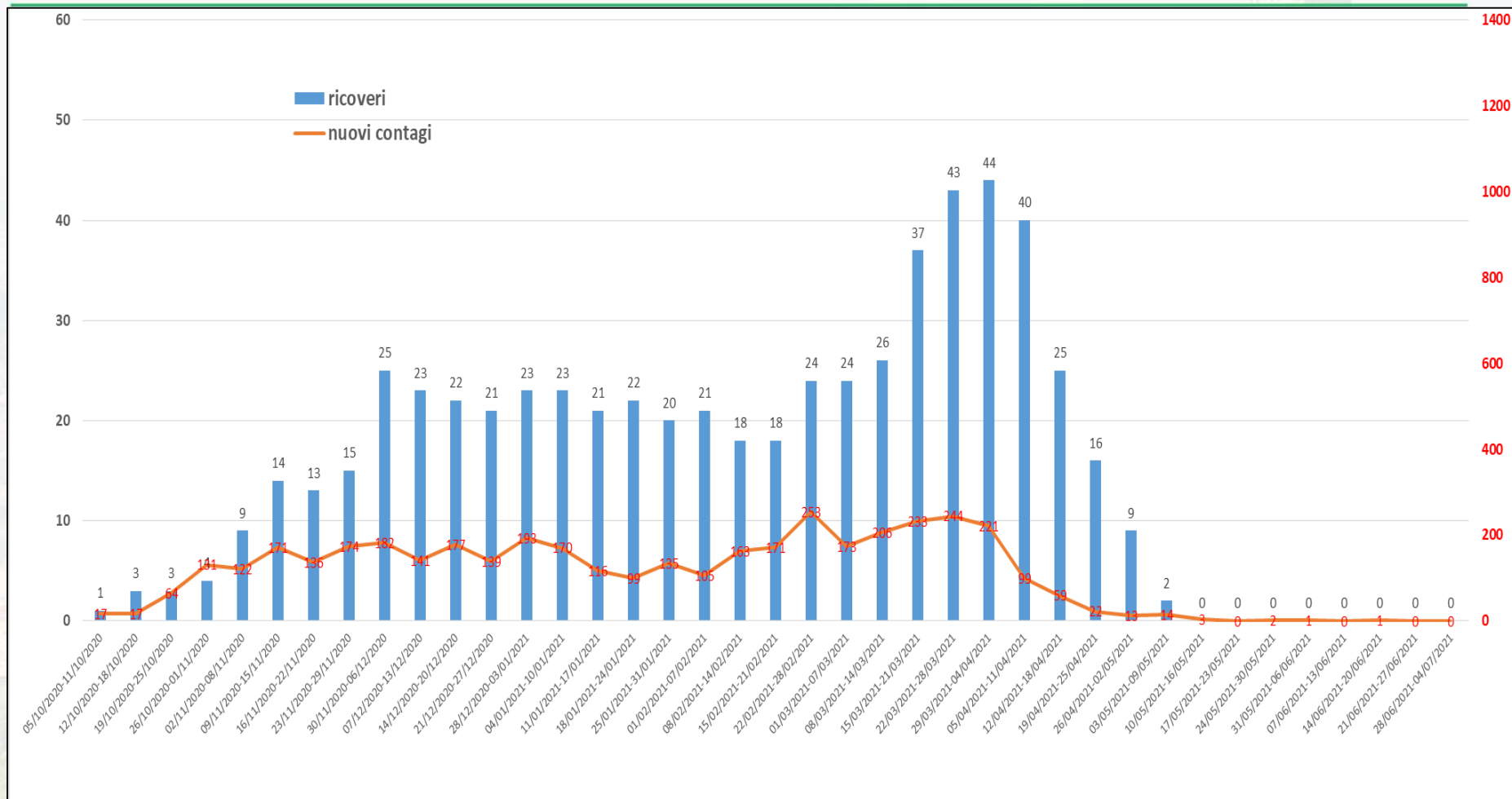
## I NUMERI DELLA SALUTE

Incontri di promozione della salute e di educazione sanitaria  
con i dati relativi alla salute dei sammarinesi.





# Nuovi contagi e ricoveri per settimana: Periodo ottobre 2020 – giugno 2021



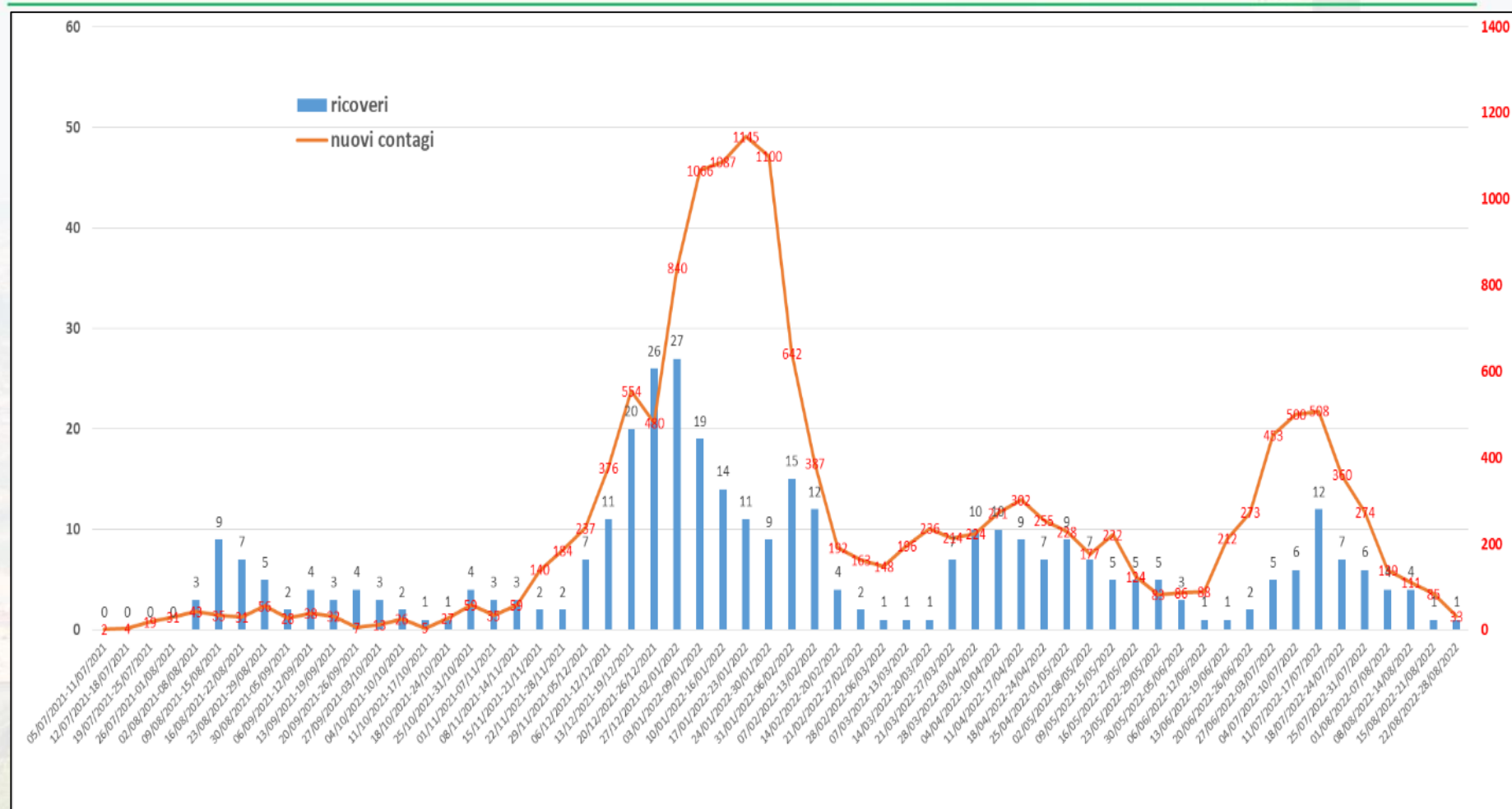
AUTHORITY PER L'AUTORIZZAZIONE,  
L'ACCREDITAMENTO E LA QUALITA' DEI  
SERVIZI SANITARI, SOCIO-SANITARI E  
SOCIO-EDUCATIVI

## I NUMERI DELLA SALUTE

Incontri di promozione della salute e di educazione sanitaria  
con i dati relativi alla salute dei sammarinesi.



# Nuovi contagi e ricoveri per settimana: Periodo luglio 2021 – agosto 2022



AUTHORITY PER L'AUTORIZZAZIONE,  
L'ACCREDITAMENTO E LA QUALITA' DEI  
SERVIZI SANITARI, SOCIO-SANITARI E  
SOCIO-EDUCATIVI

## I NUMERI DELLA SALUTE

Incontri di promozione della salute e di educazione sanitaria  
con i dati relativi alla salute dei sammarinesi.





# Le vaccinazioni a San Marino (in territorio)

SOMMINISTRAZIONE DOSI A SAN MARINO	Pfizer	Pfizer Pediatrico	Sputnik	Totale	% Pfizer	% Pfizer Pediatrico	% Sputnik	Totale %
Prime dosi	4.668	132	18.979	23.779	6,71%	0,19%	27,29%	34,19%
Seconde dosi	4.466	116	18.679	23.261	6,42%	0,17%	26,86%	33,44%
Dosi uniche	1.426	4	1.299	2.729	2,05%	0,01%	1,87%	3,92%
Booster	18.767	1	1016	19.784	26,98%	0,00%	1,46%	28,44%
<b>Totale</b>	<b>29.327</b>	<b>253</b>	<b>39.973</b>	<b>69.553</b>	<b>42,16%</b>	<b>0,36%</b>	<b>57,47%</b>	<b>100%</b>





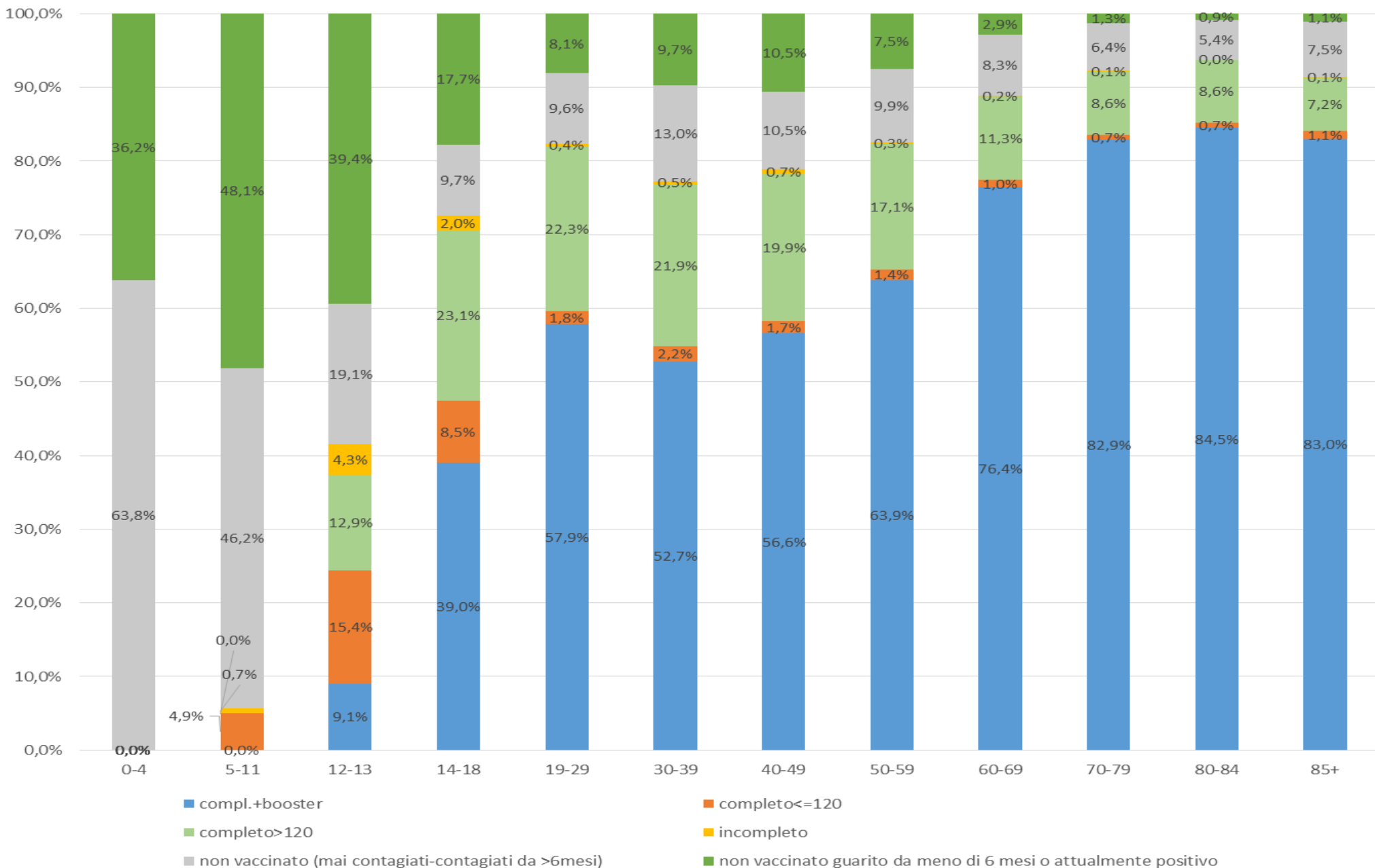
# Le vaccinazioni a San Marino (fuori territorio)

SOMMINISTRAZIONE DOSI FUORI TERRITORIO SAMMARINESE	Pfizer	Pfizer Pediatrico	Sputnik	Johnson & Johnson	Moderna	Astrazeneca	Sinopharm	Totale
Prime dosi	334	1	7		91	36	6	475
Seconde dosi	336		5		57	34	5	437
Dosi uniche	18		3	11	104	1		137
Booster	136						1	137
<b>Totale</b>	<b>824</b>	<b>1</b>	<b>15</b>	<b>11</b>	<b>252</b>	<b>71</b>	<b>12</b>	<b>1.186</b>



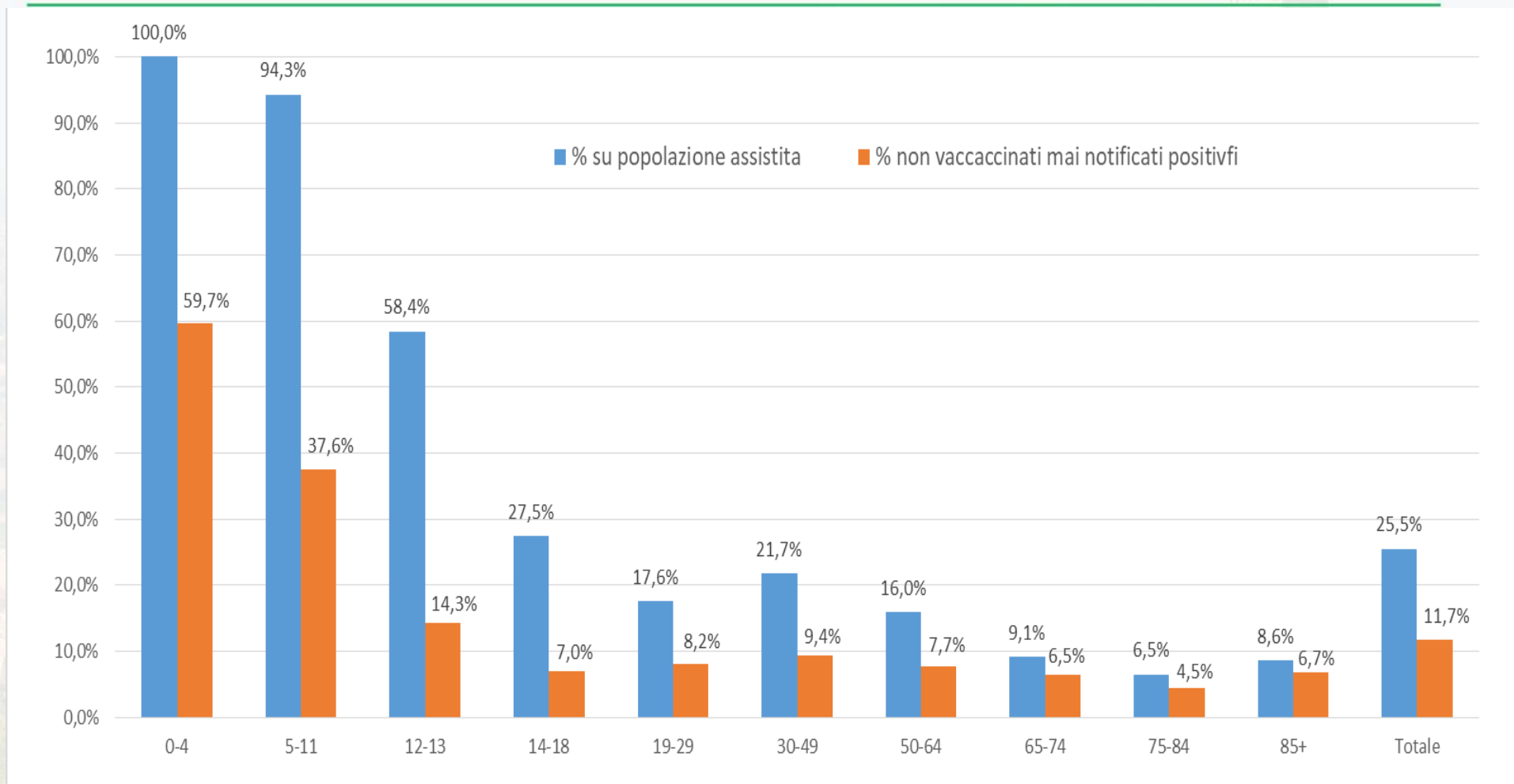


# Situazione vaccinale della popolazione assistita per fasce d'età al 08/05/2022





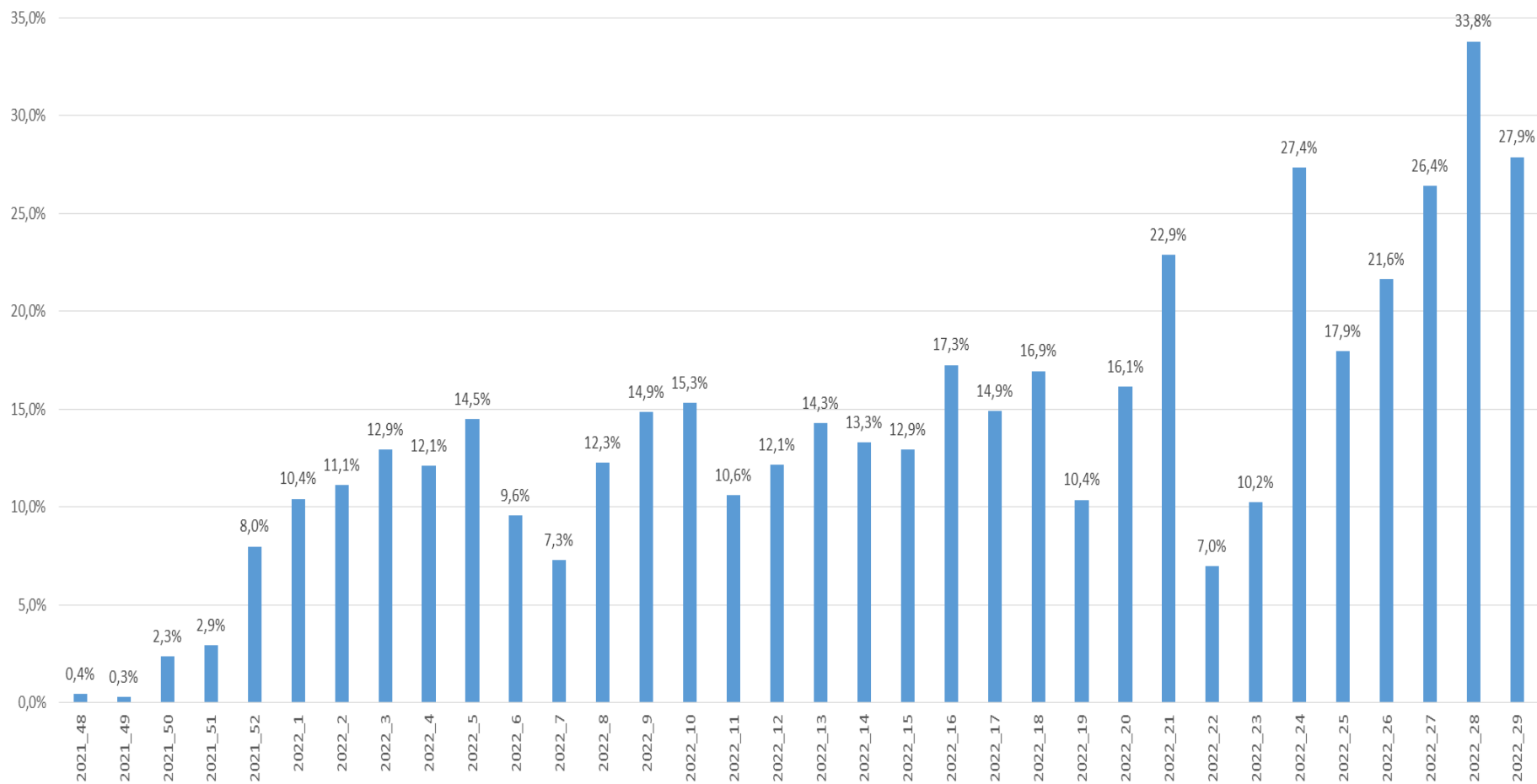
# Non vaccinati per fascia di età nella popolazione assistita (8 maggio 2022)







# Fenomeno delle reinfezioni



**AUTHORITY PER L'AUTORIZZAZIONE,  
L'ACCREDITAMENTO E LA QUALITÀ DEI  
SERVIZI SANITARI, SOCIO-SANITARI E  
SOCIO-EDUCATIVI**

## I NUMERI DELLA SALUTE

Incontri di promozione della salute e di educazione sanitaria  
con i dati relativi alla salute dei sammarinesi.



## Quale impatto del COVID sugli obiettivi per lo sviluppo sostenibile?

