

Okkio alla salute gli strumenti e la rilevazione

LA RILEVAZIONE

Si svolge secondo un calendario prestabilito con gli insegnanti nella presentazione iniziale a tutte le 3 elementari di San Marino.

L'insegnante consegna ai genitori il questionario e lo ritira i giorni prima della rilevazione. 2 operatori sanitari si recano nelle scuole e somministrano il questionario ai bambini e poi rilevano bambino per bambino in un luogo adeguato le misure antropometriche.

GLI STRUMENTI

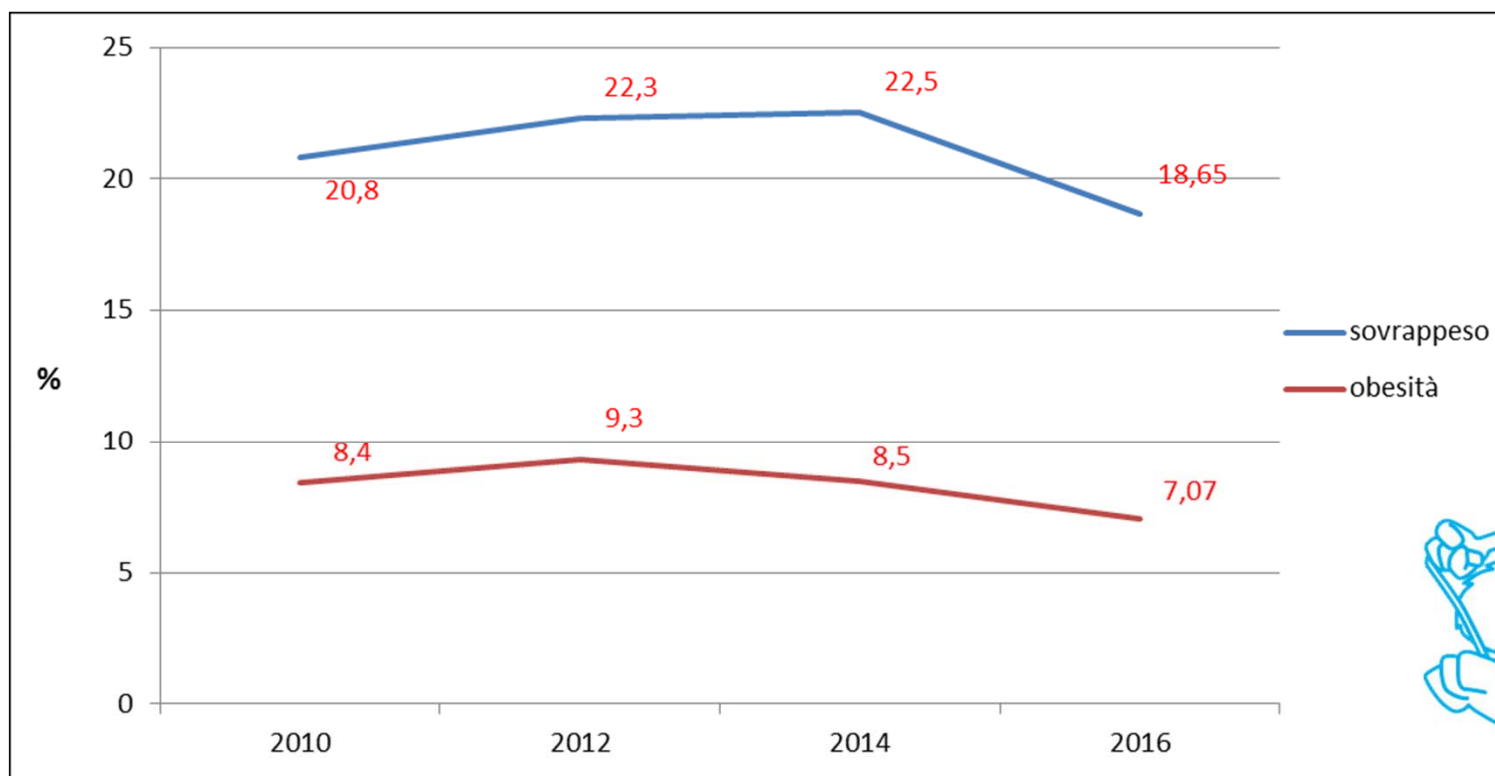
La raccolta dati prevede:

- la registrazione delle misure antropometriche (peso e altezza) degli alunni, effettuata da operatori sanitari
- la somministrazione di un questionario semplice ai bambini per raccogliere informazioni sulle loro abitudini alimentari, livelli di attività fisica e sedentarietà
- la compilazione da parte dei genitori di un breve questionario per la raccolta di informazioni rispetto ad abitudini alimentari, attività fisica e sedentarietà dei propri figli
- la compilazione di un questionario da parte dei dirigenti scolastici per la raccolta di informazioni in merito a ambiente scolastico.



Trend Sovrappeso – Obesità Okkio alla Salute RSM 2010-2016

Il dato 2016 indica una diminuzione della percentuale dei bambini sovrappeso o obesi (25.72%) che è una buona notizia. Risultato delle azioni intraprese in questi anni anche dal Tavolo Educazione alla Salute

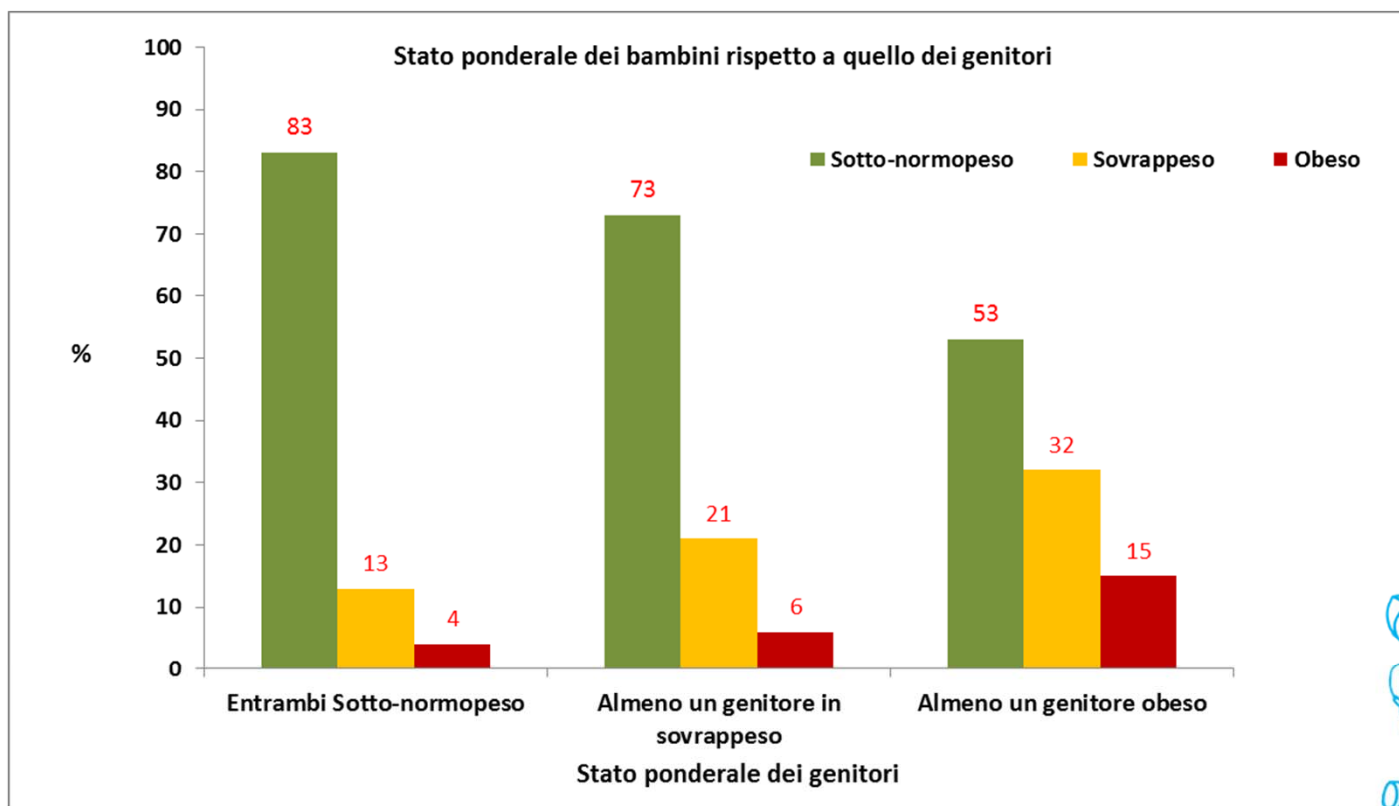


Dati: Authority Sanitaria RSM

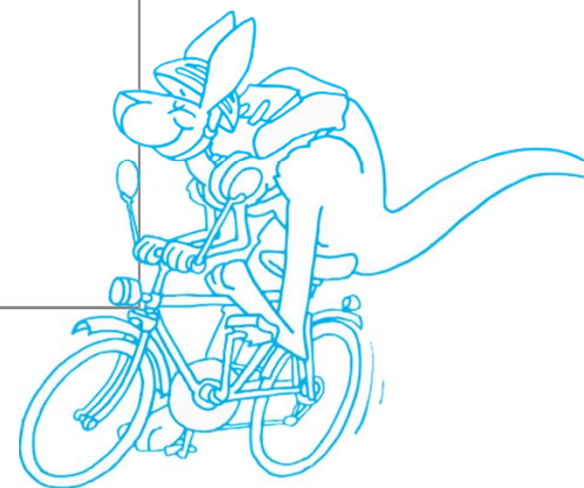




Confronto tra lo stato ponderale dei bambini e dei genitori Okkio alla Salute RSM , 2016



Lo stato ponderale dei genitori influenza in modo significativo lo stato ponderale dei bambini. Bisogna intervenire anche sugli adulti



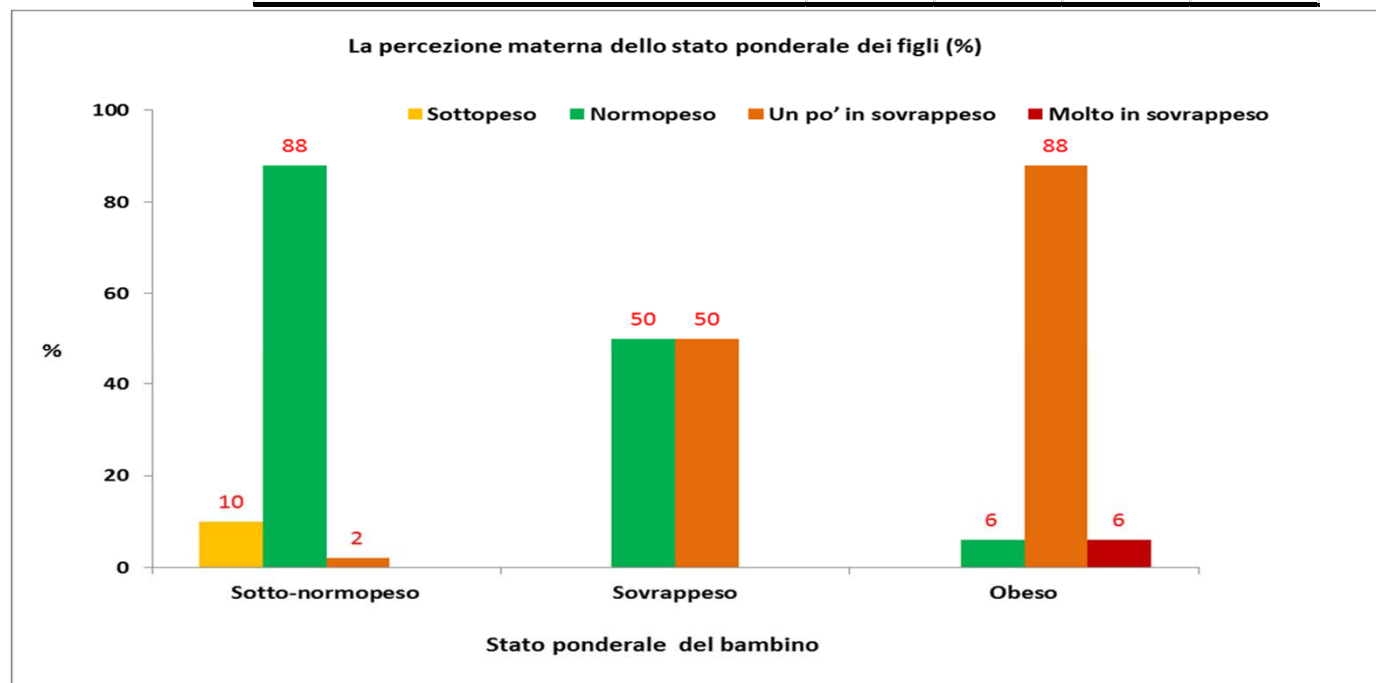
Dati: Authority Sanitaria RSM



PERCEZIONE MADRE ...

Madri che percepiscono...	Valore Rep. San Marino 2010	Valore Rep. San Marino 2012	Valore Rep. San Marino 2014	Valore Rep. San Marino 2016
in modo adeguato* lo stato ponderale del proprio figlio quando questo è sovrappeso	60,30%	48%	48%	50,0%
in modo adeguato* lo stato ponderale del proprio figlio quando questo è obeso	90,90%	86,40%	100%	94,1%
l'assunzione di cibo del proprio figlio come "poco o giusto", quando questo è sovrappeso o obeso	60,90%	70,80%	63,60%	69,57%
l'attività fisica del proprio figlio come scarsa, quando questo risulta inattivo	55%	38,10%	28,10%	33,33%

La percezione materna dello stato ponderale dei bambini è elevato (oltre il 90%) in caso di obesità mentre non lo è (50%) se il bambino è in sovrappeso. La percezione di cibo in eccesso quando il bambino è in sovrappeso è scarsa (30%), mentre c'è una percezione adeguata (70%) della poca attività fisica in caso di bambino valutato come inattivo





ABITUDINI ALIMENTARI

Prevalenza di bambini che...	Valore Rep. San Marino	Valore Rep. San Marino	Valore Rep. San Marino	Valore Rep. San Marino
	2010	2012	2014	2016
hanno assunto la colazione al mattino dell'indagine	94,50%	97,50%	95,90%	96,49%
hanno assunto una colazione adeguata il mattino dell'indagine	67,00%	60,40%	62,40%	62,62%
hanno assunto una merenda adeguata a metà mattina	93,50%	89,60%	94,10%	88,78%
assumono 5 porzioni di frutta e/o verdura giornaliere	10,50%	11,20%	11,60%	11,39%
assumono bibite zuccherate e/o gassate almeno una volta al giorno	31,10%	23,50%	27%	16,8%

I Bambini fanno colazione in alta percentuale 96% (diverso dato HBSC) ma solo per il 60% è adeguata. L'88% ha assunto merenda fornita dalla scuola adeguata a metà mattina. Scarsa assunzione di frutta e verdura e calo assunzione bibite gassate (diverso dato HBSC)



ATTIVITA' FISICA

	Valore Rep. San Marino	Valore Rep. San Marino	Valore Rep. San Marino	Valore Rep. San Marino
	2010	2012	2014	2016
Bambini definiti fisicamente non attivi	6,50%	8,90%	12,50%	5,77%
Bambini che hanno giocato all'aperto il pomeriggio prima dell'indagine	85,80%	78,40%	71,50%	78,53%
Bambini che hanno svolto attività sportiva strutturata il pomeriggio prima dell'indagine	53,60%	52,50%	57%	58,7%
Bambini che svolgono attività fisica almeno un'ora al giorno per 5-7 giorni alla settimana	10,10%	12,20%	12,80%	22,52%

Attività fisica è in aumento



ATTIVITA' SEDENTARIE

	Valore Rep. San Marino	Valore Rep. San Marino	Valore Rep. San Marino	Valore Rep. San Marino
	2010	2012	2014	2016
Bambini che trascorrono al televisore o ai videogiochi più di 2 ore al giorno	33%	25,50%	33,10%	35,34%
Bambini con televisore in camera	33,60%	25,50%	26,50%	22,57%

Ancora più del 30% dei bambini trascorre più di due ore alla TV e giochi ma si è ridotta la percentuale dei bambini con TV in camera